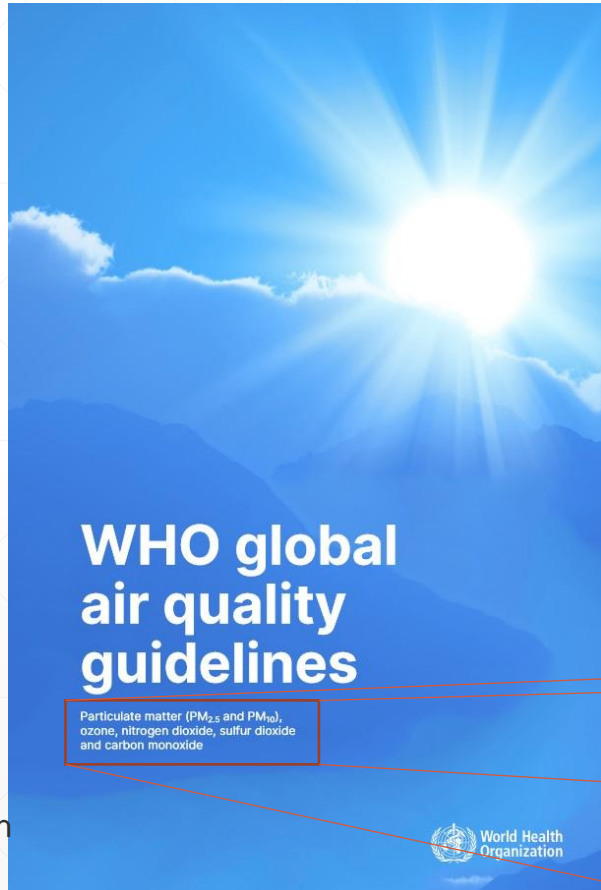


Gezonde Lucht

Uitdaging en mogelijke oplossingen



Verschenen
24/9/2021

Particulate matter (PM_{2.5} and PM₁₀),
ozone, nitrogen dioxide, sulfur dioxide
and carbon monoxide

Frans Kets

LV2

(Lucht Voor Leidschendam-Voorburg)

Luchtvervuiling → Ziektelast / overlijden

(13000 † pj; levensduurverkorting 13 maanden)

**Om Gezondheid te verbeteren
moeten concentraties naar
beneden**

Dus grenzen stellen
voor zowel kortstondige als voor
langdurige blootstelling
(per uur; per dag; per jaar)

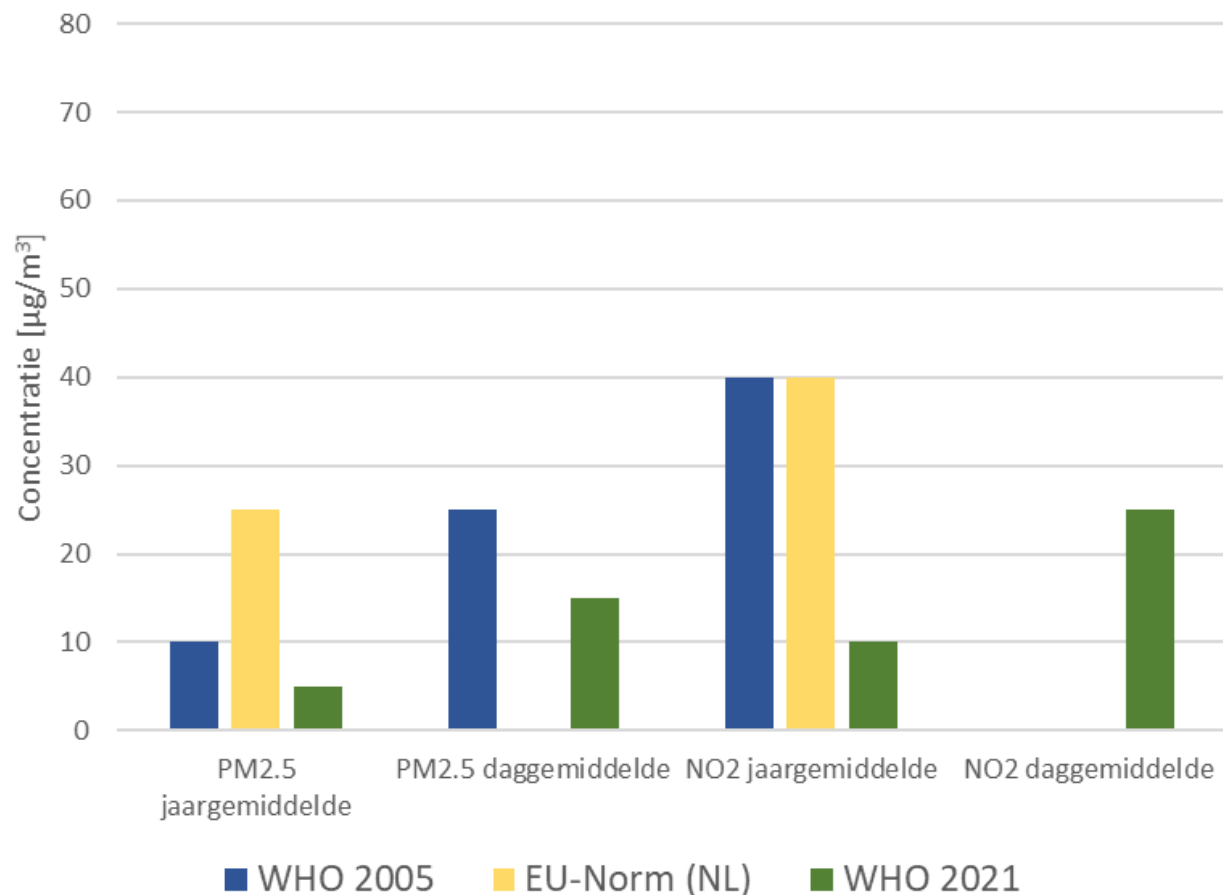
ADVIESWAARDEN (WHO)

Zo laag als het positief effect voor de
gezondheid is bewezen

NORMEN (Politiek)

Ja, maar het moet wel haalbaar en
betaalbaar zijn

EU Norm en WHO Advieswaarden



Particulate matter (PM_{2.5} and PM₁₀), ozone, nitrogen dioxide, sulfur dioxide and carbon monoxide

Voortschrijdend Inzicht

EU-Norm en WHO advieswaarden

WHO advieswaarden zijn vooral strenger geworden voor stoffen die diep in de longen binnendringen

De ambitie van de gemeente Leidschendam-Voorburg ten aanzien van luchtkwaliteit is geformuleerd in het Actieplan Luchtkwaliteit 2016-2020:

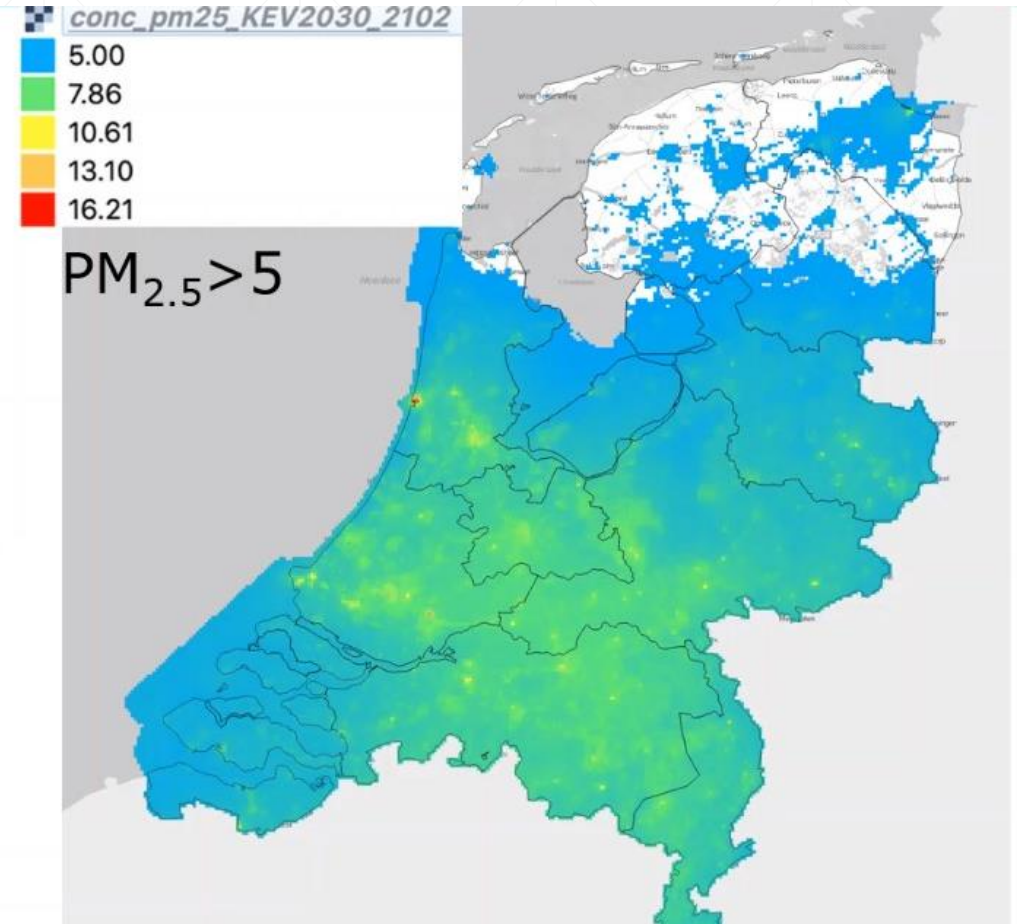
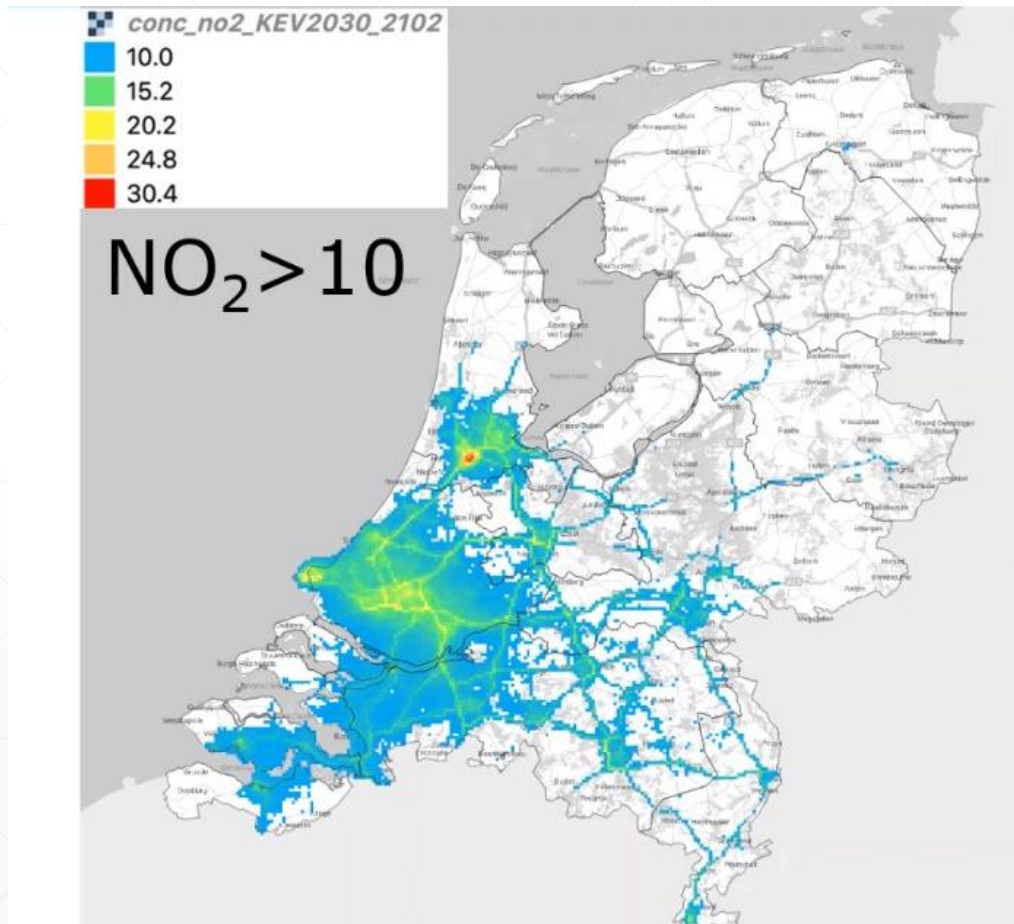
“De gemeente Leidschendam-Voorburg streeft naar een gezonde leefomgeving voor haar inwoners en bezoekers. Ze heeft daarom ten aanzien van de luchtkwaliteit de ambitie dat in 2030 geen enkele inwoner in de gemeente blootgesteld wordt aan een hogere concentratie dan de WHO-advieswaarde.”

Ambities Leidschendam- Voorburg

Gezondheid is leidend

Prognose voor 2030

Vergelijking met WHO advieswaarden

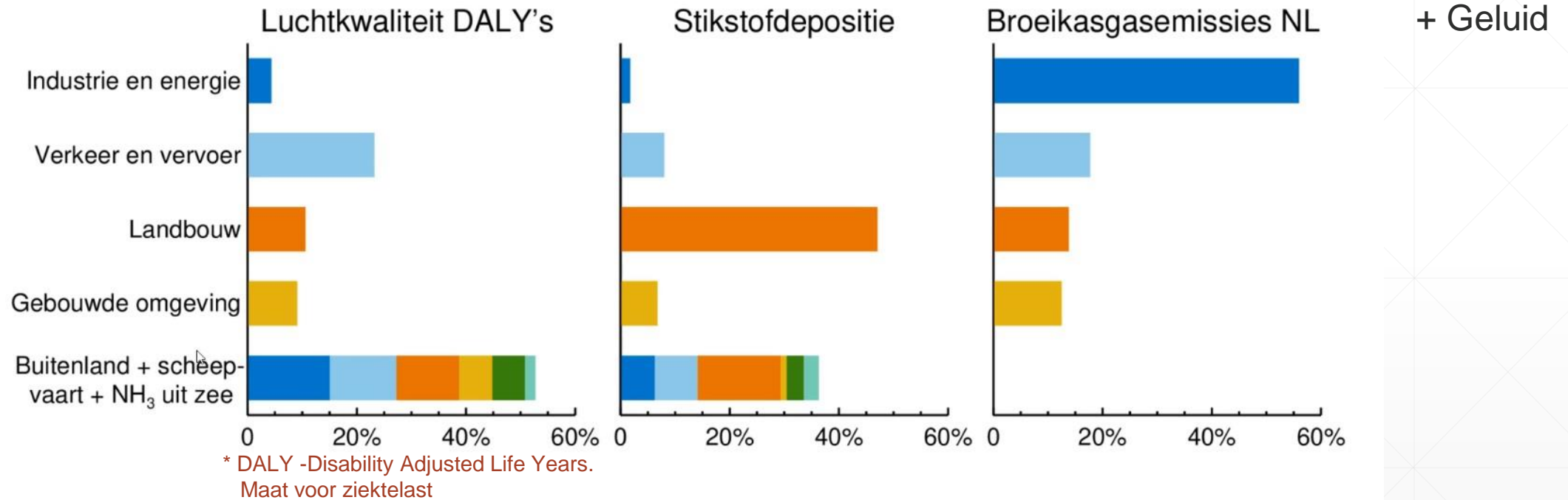


**Met staand beleid worden de
advieswaarden van de WHO
niet gehaald**

**Er moet meer gebeuren
*Durf te dromen***

Pak de Big Ticket Items aan

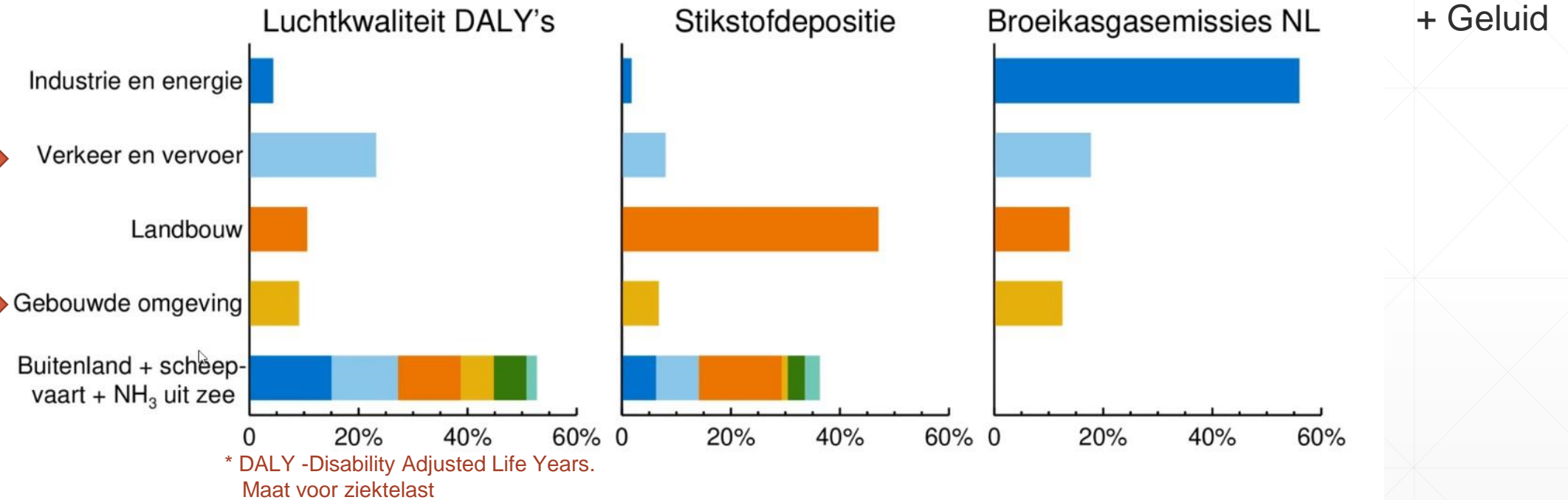
Probleemdossiers hebben vaak dezelfde bron(nen)



Guus Velders (RIVM & Universiteit Utrecht)

Synergie: Luchtkwaliteit aanpakken is andere dossiers aanpakken

Probleemdossiers hebben vaak dezelfde bron(nen)

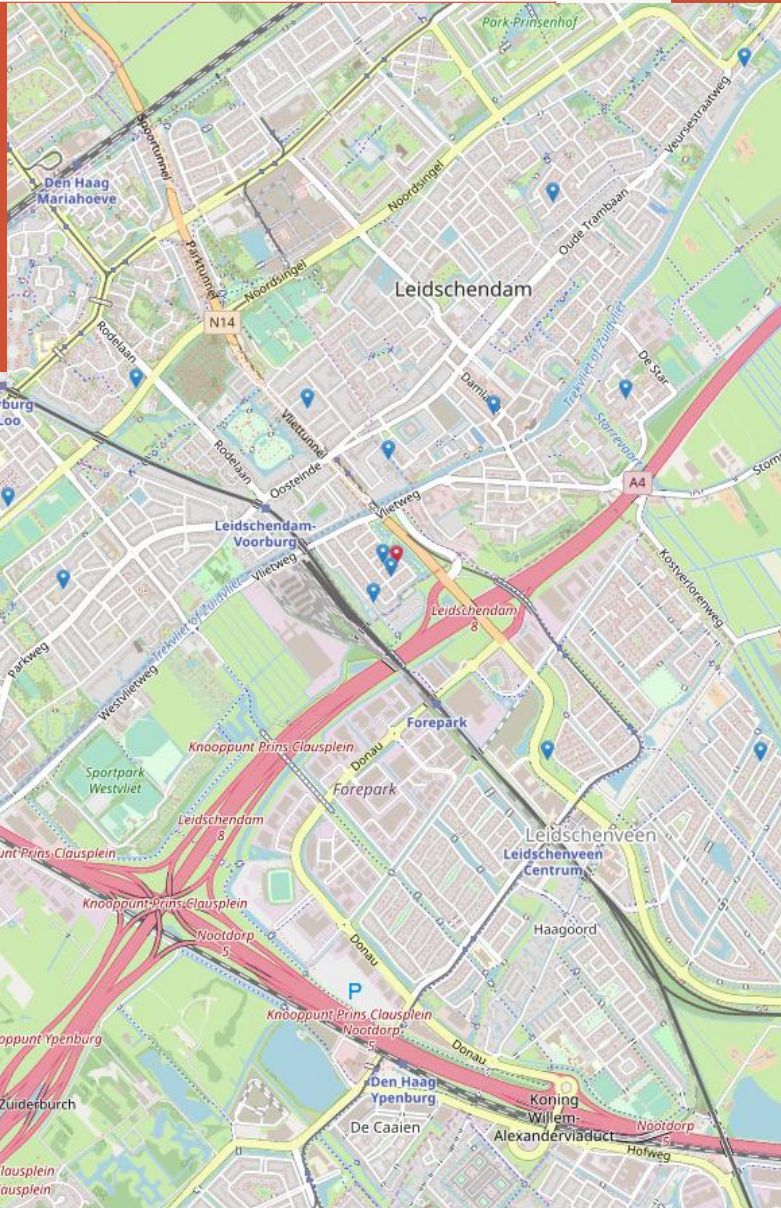


Guus Velders (RIVM & Universiteit Utrecht)

Synergie: Luchtkwaliteit aanpakken is andere dossiers aanpakken

2.600.000 autokilometers per dag in Leidschendam-Voorburg
79% daarvan is doorgaand verkeer

A4 and A12 levert 57% van de verkeersgerelateerde CO₂ (bron – MRDH)



CO₂ emissie reduceren vermindert de luchtvervuiling

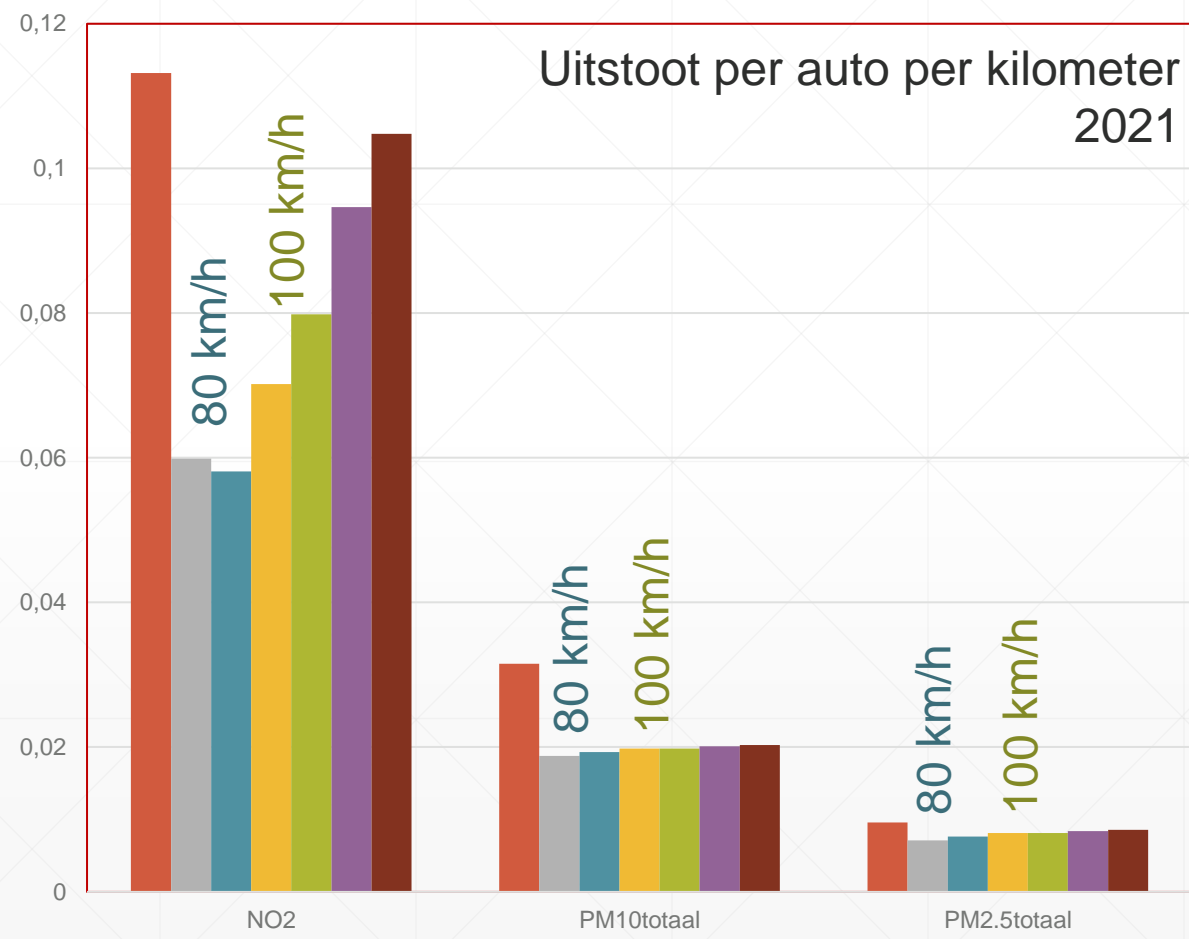
Verkeersgerelateerde luchtvervuiling reduceren helpt met CO₂ doelen en met stikstof doelen.

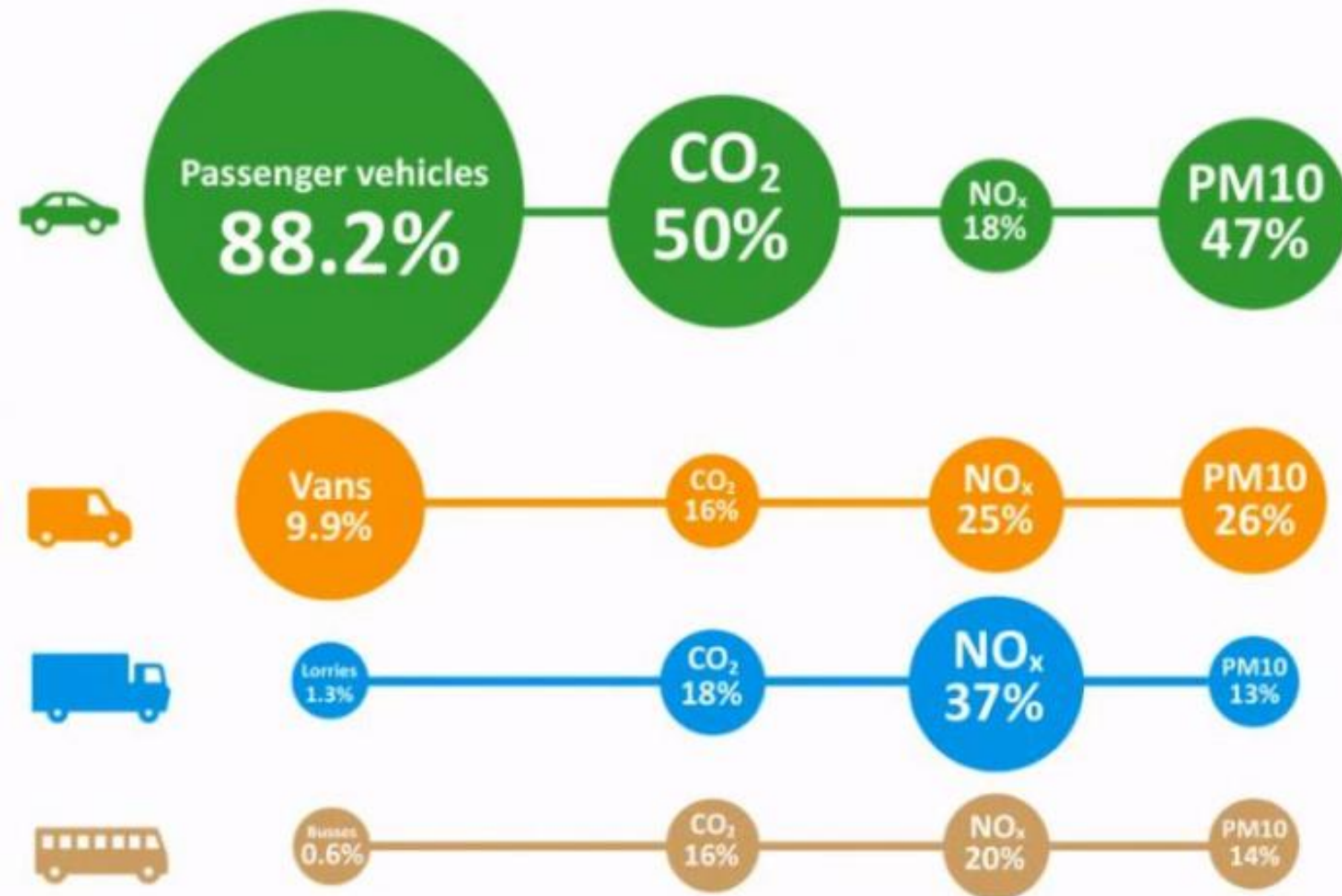
CO ₂ uitstoot LV		129 Kt
Snelwegen	57%	73 Kt
Niet-snelwegen	37%	48 Kt
Mobiele werktuigen	6%	8 Kt

Maatregel 1: snelheidsbeperking snelwegen

- Verzoek aan ministerie:
 1. **Beperk snelheid op A4, A12, A13 tot 80 km/h in gebied Den Haag, Zoetermeer, Leidschendam-Voorburg, Delft, Rijswijk**
 2. **Strikte handhaving op deze trajecten**
- Scheelt lokale uitstoot + regionale vervuiling
- Goed voor:
 - Stikstof, Klimaat, Luchtkwaliteit, Lawaai
 - Verkeersveiligheid
 - Doorstroming
- **Organiseer regionale lobby**

Emissie factoren licht verkeer 2021





Gegevens gemeente Rotterdam

Lokaal verkeer

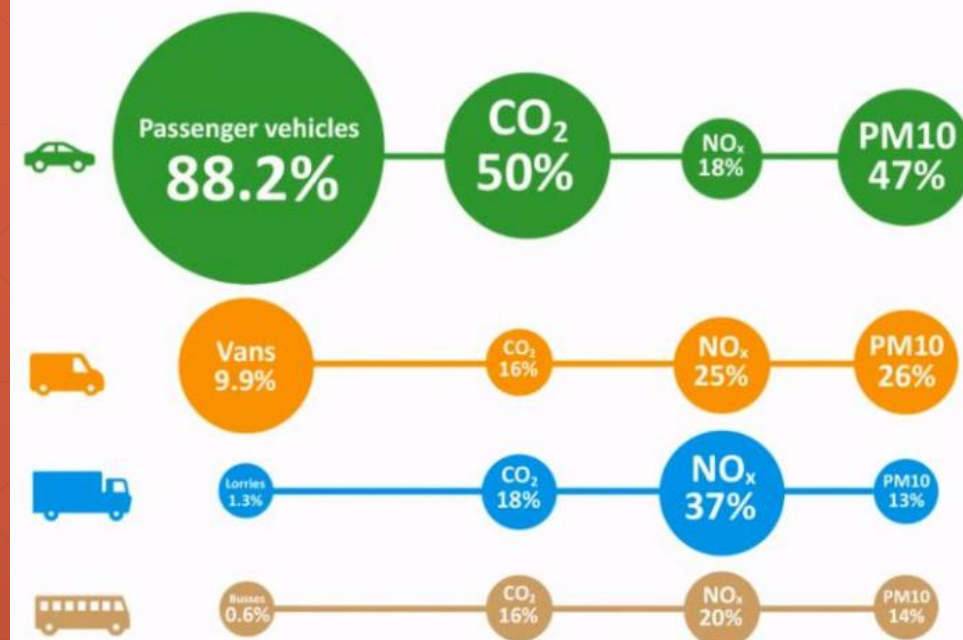
Welk vervoer vervuult het meest?

Vrachtauto's en bussen:
weinig kilometers
veel vervuiling

- Milieuzone voor personen- en bestelauto's en vrachtwagens op **diesel met lage emissieclassen**.
 - Voor gebied Damlaan en gebied Oud-Voorburg
- Milieuzone voor oude brommers (aansluiten bij Den Haag)
- Regel een convenant met **pakketbezorgdiensten**:
 - Vervoer in de gemeente elektrisch of op waterstof
- Reguleer gebruik van **mobiele werktuigen**
 - Elektrificatie
 - Aanschaf- en vergunningenbeleid (liefst Europese normen: → level playing field)
 - Training: zorg dat apparatuur niet stationair staat te draaien.

Maatregel 2: Aanpak grootste vervuilers

Lokale en regionale aanpak



- Zet in op combinatie P&R faciliteiten, shuttles, OV
 - Voorbeelden:
 - RAI Amsterdam
 - parkeerterrein Haagweg Leiden
 - Almere, Floriade
 - Goede vraag: waar in Leidschendam-Voorburg?
- Ontmoedigen van parkeren binnen de gemeente
 - Reduceer parkeerplekken
 - Meer rondrijden om een parkeerplek te vinden
 - Niet leuk voor bewoners
 - Betaald parkeren?
 - Parkeren bij winkelcentra duurder dan bij P&R
 - Level playing field voor ondernemers vereist. Naburige gemeentes moeten zelfde lijn volgen
 - Concurreren op kwaliteit, niet op parkeerkosten

Maatregel 3a:

**Lokaal verkeer:
Minimaliseer
verplaatsingen met
de auto**

**Bezoekers
P&R + shuttles**



- Stimuleer alternatieven voor verplaatsing per auto:
 - Fiets
 - Lopen
 - Openbaar vervoer
- Intelligent parkeerbeleid
 - Tegenwoordige parkeerbeleid ontmoedigt overloop van parkeeroverlast maar heeft geen ontmoedigend effect op korte ritjes
 - Betaald parkeren?
 - forceert nadenken over alternatieve vervoersmogelijkheden
 - belast gebruik van de auto; niet het bezit
 - Voorwaarde: ontheffing of minimale kosten in eigen wijk / straat
- Conclusie: voer een verstandige vorm van betaald parkeren in
 - Betaald parkeren lijkt noodzakelijk gereedschap indien in gedeeltes van de gemeente lage parkeernormen gelden, of wanneer er weinig parkeergelegenheid is
 - Substantieel effect (MRDH / CE Delft in studie reductie CO₂)

Maatregel 3b:

**Lokaal verkeer:
Minimaliseer
verplaatsingen met
de auto**

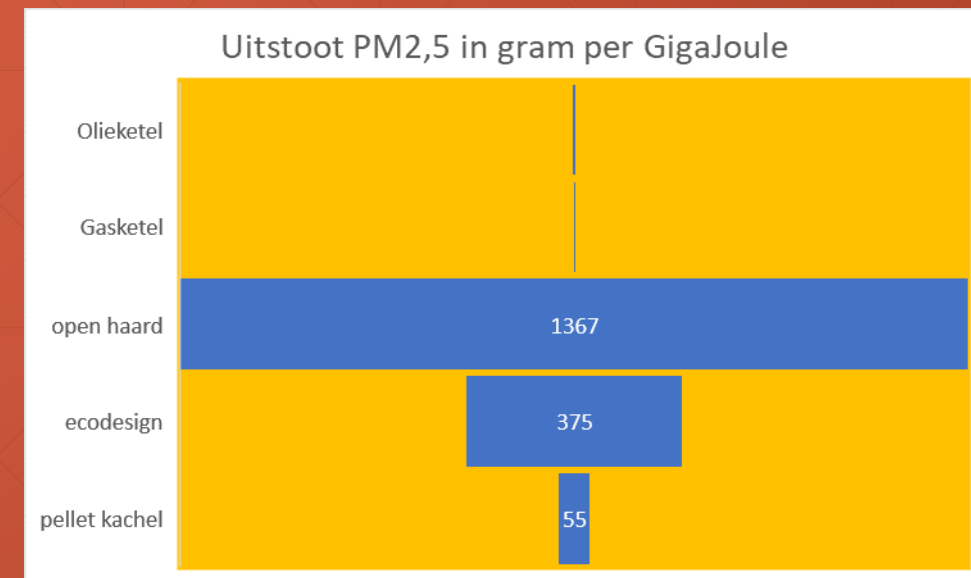
**Inwoners
Minder korte ritjes**



- Houtstook is verantwoordelijk voor 23% van de Nederlandse emissies van fijnstof (PM2,5)
 - Daarbij uitstoot van UFP (ultra klein fijnstof) en van veel koolwaterstoffen (condenseerbaar fijnstof en Black Carbon)
 - Veel fijnstof per eenheid van warmte
- Tegenwoordige aanpak beperkt tot voorlichting
 - Kan (veel) agressiever
- Houtstook kan gezonder (echt?)
 - Cursussen (effect Zwitserse methode niet bewezen)
- Aanpak Utrecht (aangekondigd): subsidie voor verwijderen/vervangen houtkachels & open haarden
 - Bijv. alternatief: elektrische open haard
- Agressiever:
 - Verplicht stellen types (ecodesign) & onderhoud (Rijk)
 - Verbod bij nieuwbouw (eisenpakket gemeente)
 - Schoorsteenbelasting (indien in gebruik)
 - Accijns hout (Rijk)

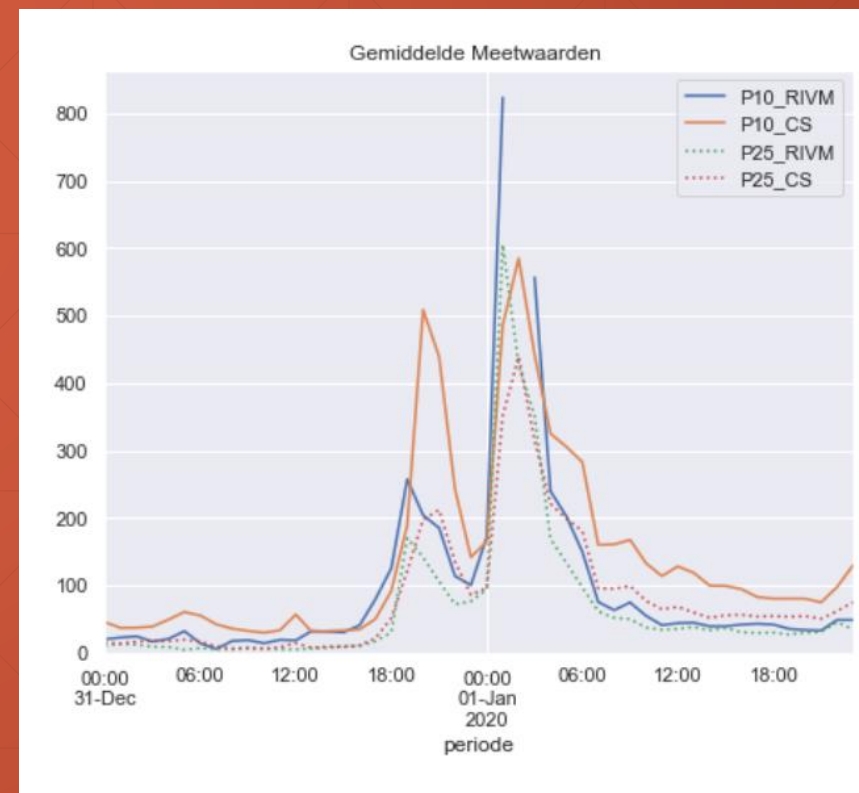
Maatregel 4: Pak houtstook aan

Niet populair maar zet zoden aan de dijk



- Eerste en laatste dag van het jaar zijn verantwoordelijk voor 2 tot 4 percent van de fijnstofvervuiling (PM_{2,5})
 - Het daggemiddelde voor oudejaars- en nieuwjaarsdag 2020 lag op zo'n 150 µg/m³ PM₁₀ en zo'n 90 µg/m³ PM_{2,5}
 - Fijnstof bevat zware metalen (vooral bij siervuurwerk)
- Verbod consumentenvuurwerk in diverse gemeentes
 - Randvoorwaarde: zorg voor alternatieve oud&nieuw viering (centraal vuurwerk, laser show, ..)
- Dus:
 - Verbied afsteken vuurwerk
 - Wees streng in toestemmingsbeleid en vergunningen verkoop

Maatregel 5: Verbied vuurwerk



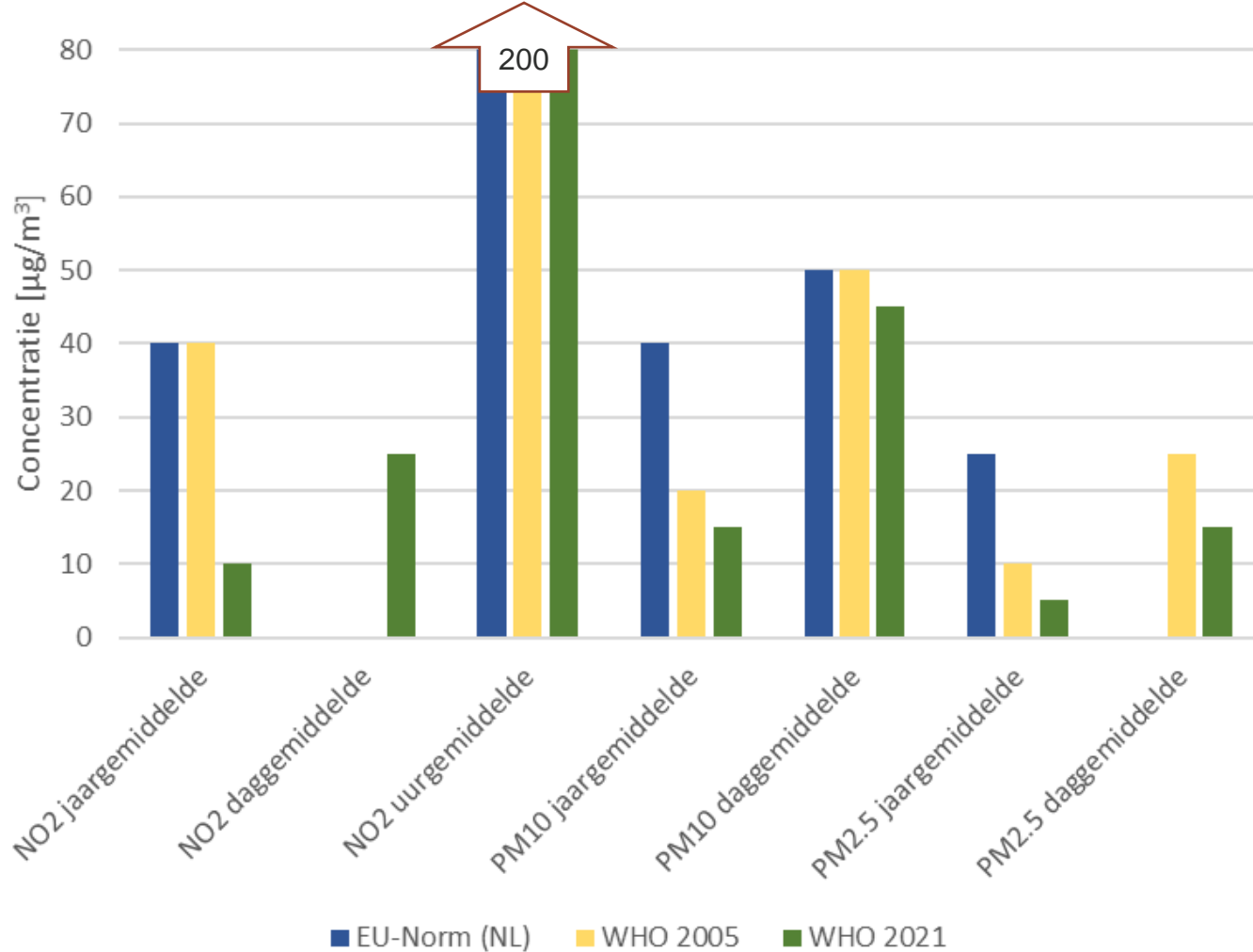
- Halen van de WHO advieswaarden is een uitdaging
 - Lokaal/Regionaal beleid in deze is typisch beperkt tot
 - Vergunningen
 - Milieuzones
 - Infrastructuur
- Aanbevelingen:
 - Werk samen in de regio in verkeersbeleid
 - Lobby in Den Haag voor snelheidsbeperking A4, A12, A13
 - Aanpak grootste vervuilers (vrachtauto's, busjes)
 - Intelligent betaald parkeren, P&Rs en shuttles
 - Bepaal grenzen voor vuurwerk en houtstook
 - Maak gebruik van de synergie tussen de probleemgebieden
 - Bedenk bij elke maatregel en vergunningsafgifte wat de gevolgen zijn voor lucht-, stikstof- en klimaatbeleid.
 - *Wees niet bang om te lobbyen bij het Rijk*

Conclusies

Vragen?

Supplementair materiaal

EU Norm en WHO Advieswaarden



EU-Norm en WHO advieswaarden

Norm

wettelijk vastgelegde maximum concentratie (gedurende tijdsduur per periode, aantal overschrijdingen) resultaat van gezondheidskundige, economische en politieke afwegingen.

Advieswaarde

grenswaarde alleen gebaseerd op gezondheidskundige afwegingen – grens waarboven mortaliteit en ziekte meetbaar toeneemt.

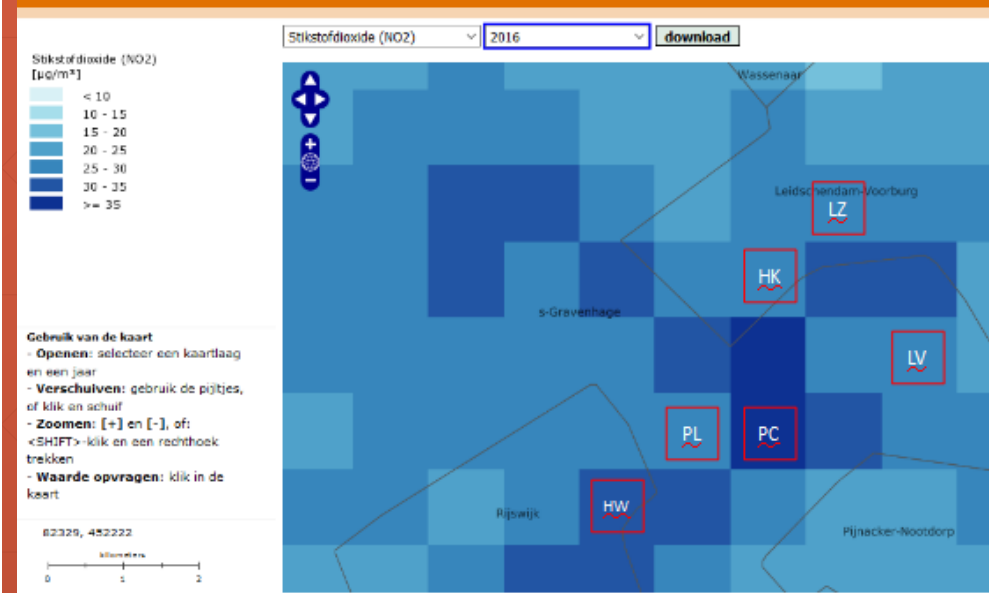
Observaties en Voorspellingen - gemiddelden



Luchtkwaliteit wordt beter Adviezen worden strenger

Luchtkwaliteit gemiddelde van concentraties in de Vlietzoom

Grootschalige Concentratie- en Depositiekaarten Nederland (GCN en GDN)



Houtstook – CO₂ neutraal?

